

COMO ESCANEAR PARA E-MAIL?

Procedimento

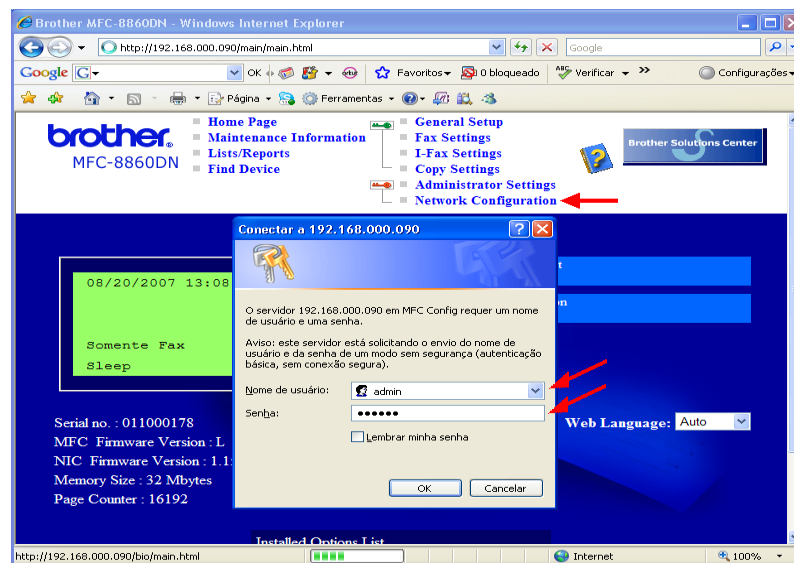
Este procedimento é aplicável na linha de DCP E MFC 9X4X

Clique na opção “NETWORK CONFIGURATION”

Será solicitado Usuário e senha.

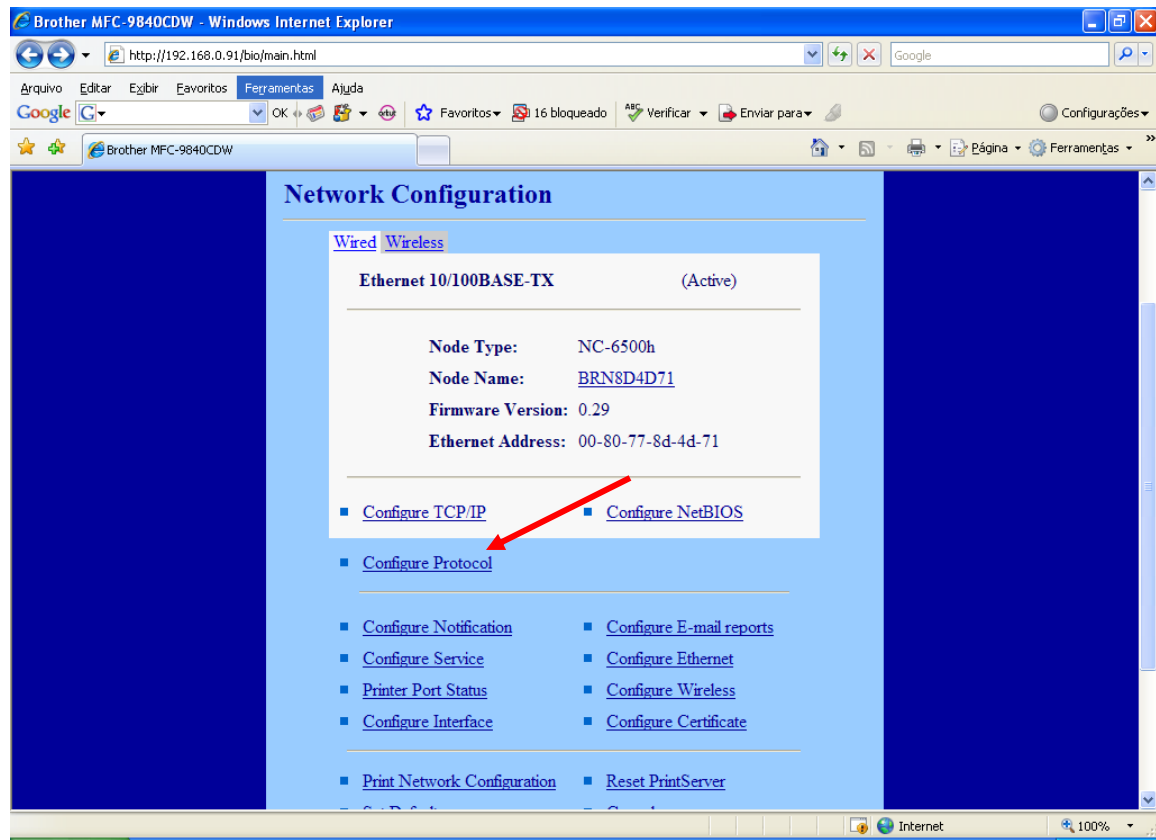
Usuário: admin

Senha: Access



COMO ESCANEAR PARA E-MAIL?

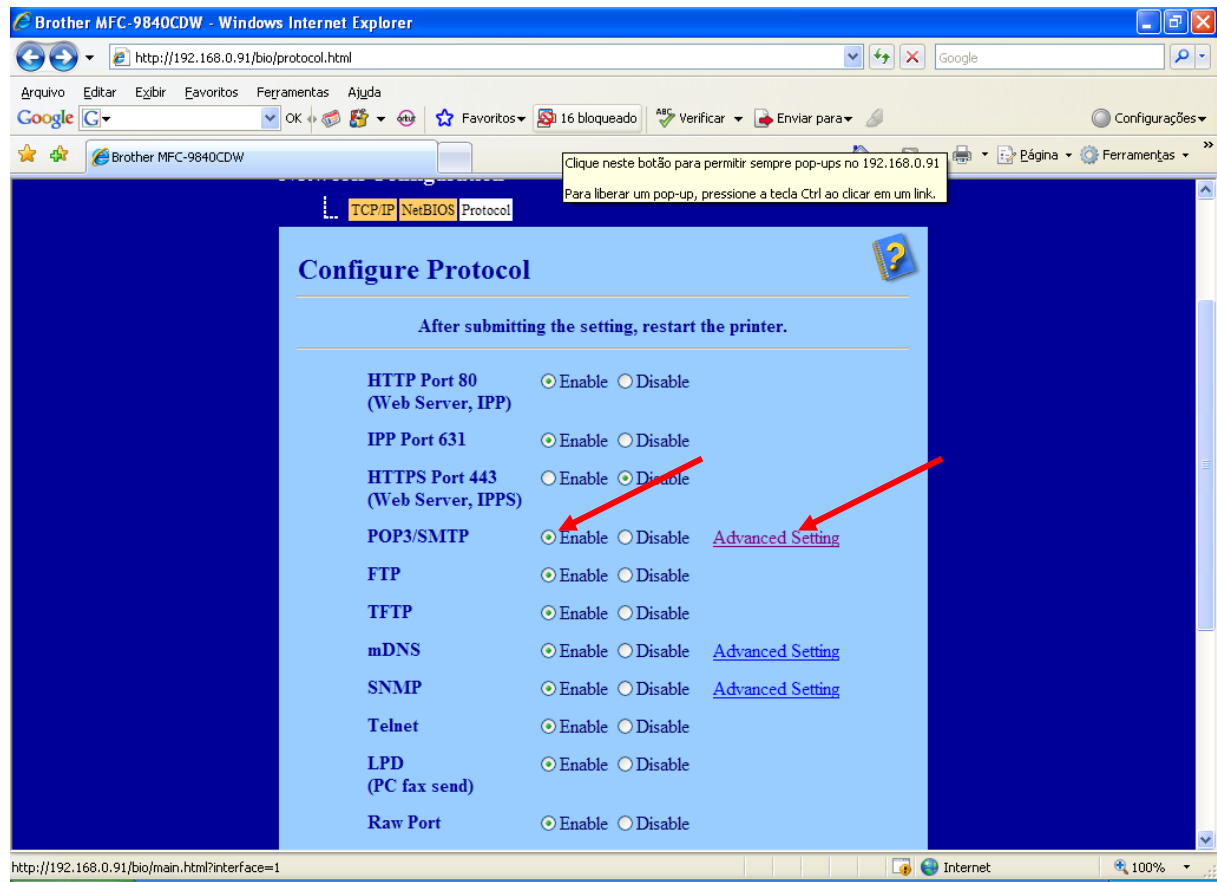
Clique na opção “CONFIGUE PROTOCOL”.



Na ítem “POP3/SMTP” selecione a opção “ENABLE”.

COMO ESCANEAR PARA E-MAIL?

Clique em “ADVANCED SETTINGS”



COMO ESCANEAR PARA E-MAIL?

The screenshot shows a web browser window titled "Brother MFC-9840CDW - Windows Internet Explorer" with the address bar showing "http://192.168.0.91/bio/email.html". The page contains configuration fields for SMTP and POP3 servers. The SMTP section includes fields for SMTP Server Address (placeholder: endereço do servidor smtp), SMTP Port (25), SMTP Server Authentication Method (radio buttons for none, SMTP-AUTH, and POP before SMTP, with SMTP-AUTH selected), SMTP-AUTH Account Name (mfc9840@farcomp.com.br), SMTP-AUTH Account Password (Enter password and Retype password), Printer E-mail Address (mfc9840@farcomp.com.br), POP3 Server Address (placeholder: endereço do servidor pop), POP3 Port (110), Mailbox Name (mfc9840@farcomp.com.br), Mailbox Password (Enter password and Retype password), a checkbox for "Using APOP", and Segmented Message Timeout (120 min).

Após selecionar a opção aparecerá a parte onde você deverá configurar a máquina.

Informe o SMTP Server address

SMTP Port: não altere

Selecione a opção "SMTP AUTH" em SMTP Server authentication method

Na opção SMTP-AUTH Account Name informe a conta de e-mail criada para o equipamento.

Na opção SMTP-AUTH Account Password informe senha do e-mail e confirme

Na opção Printer E-mail Address informe o e-mail criado para o equipamento

Informe o endereço do servidor POP corretamente

Na opção POP3 Port não altere o número da porta

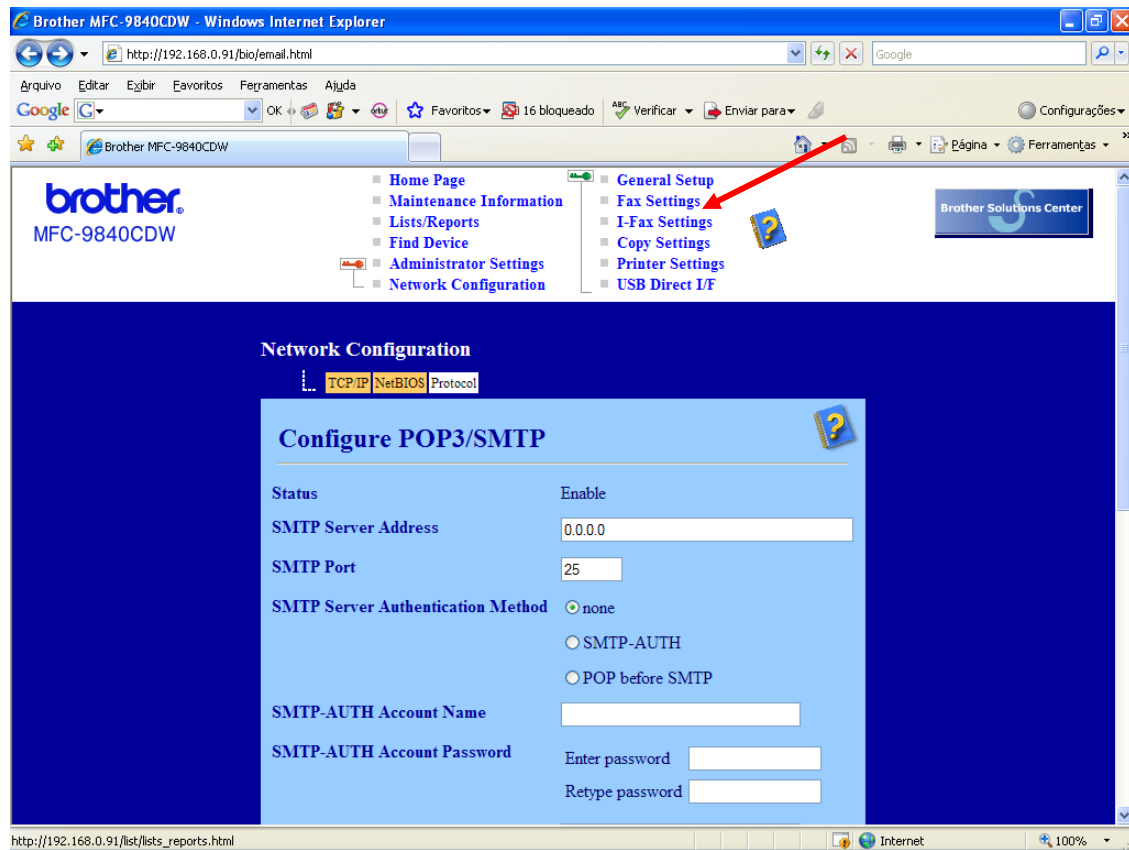
Na opção Mailbox Name informe o endereço de e-mail e senha da conta criada para o multifuncional.

Insira a senha do e-mail e confirme.

Clique na opção SUBMIT

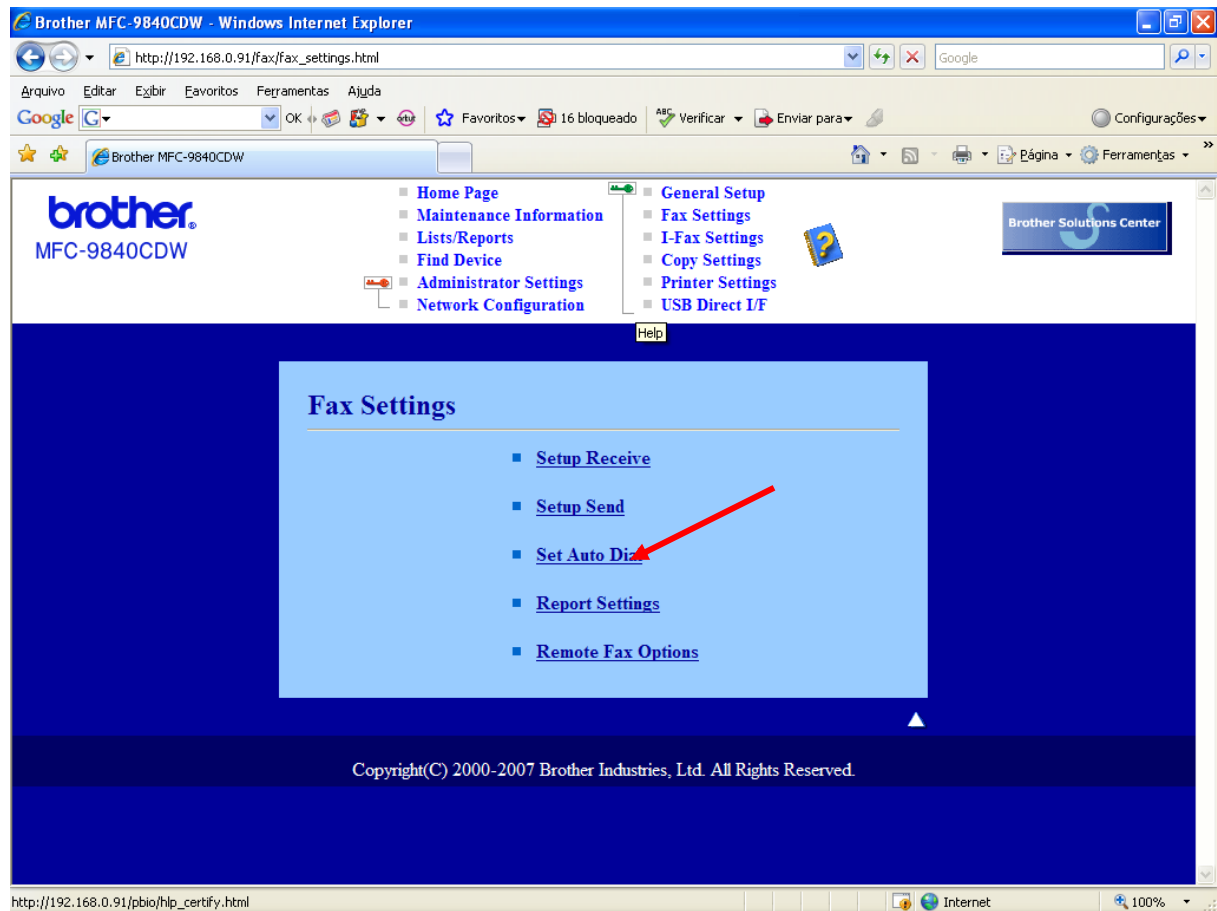
COMO ESCANEAR PARA E-MAIL?

Clique na opção “FAX SETTINGS”.



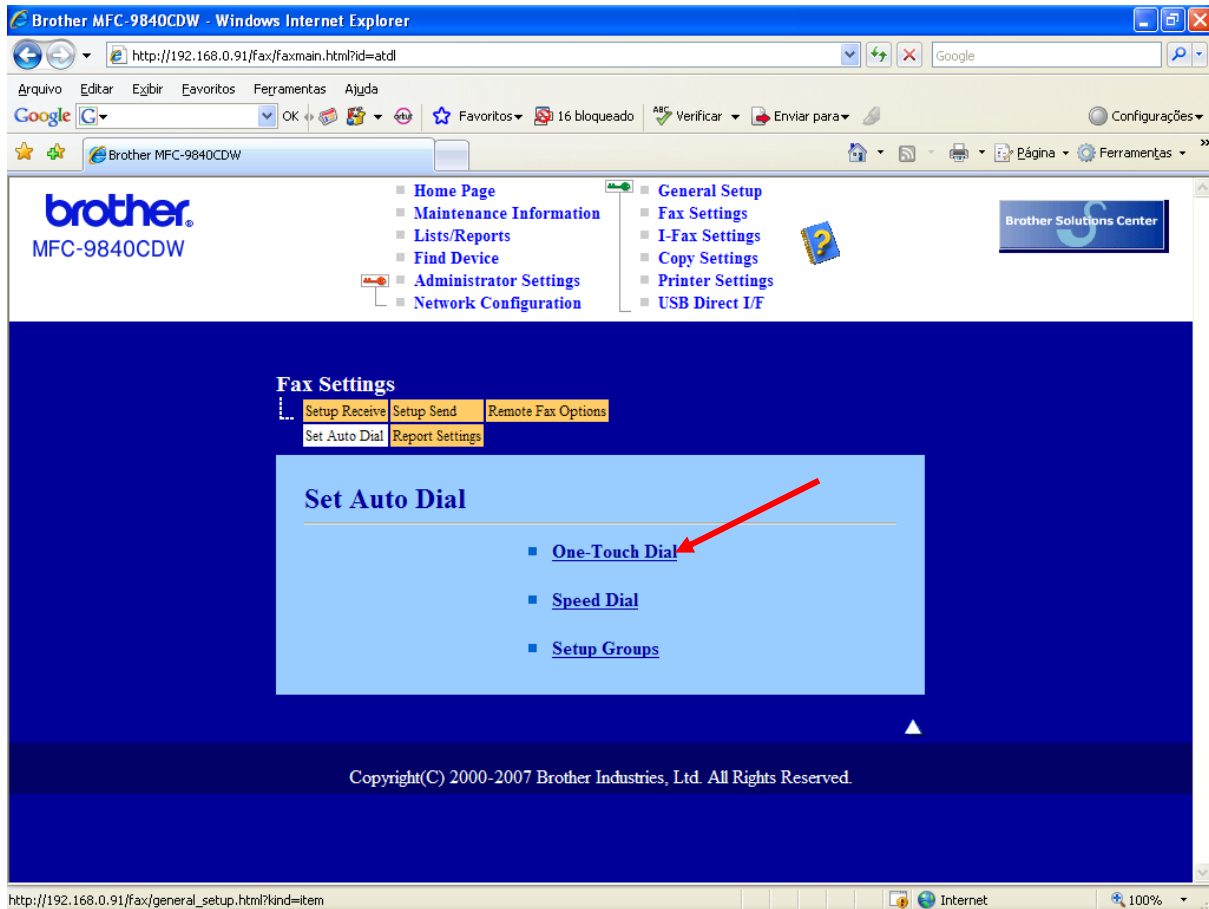
COMO ESCANEAR PARA E-MAIL?

Clique na opção “SET AUTO DIAL”



COMO ESCANEAR PARA E-MAIL?

Clique na opção “ONE-TOUCH DIAL”.



Insira os e-mail's e clique em submeter.

COMO ESCANEAR PARA E-MAIL?

The screenshot shows the 'One-Touch Dial' configuration page in a web browser. The page has a blue background and a light blue content area. At the top, there are navigation tabs for 'Setup Receive', 'Setup Send', and 'Remote Fax Options'. Below these are 'Set Auto Dial' and 'Report Settings', and further down, 'One-Touch Dial' (which is selected) and 'Setup Groups', and 'Speed Dial'. The main content area is titled 'One-Touch Dial' and shows a table with 10 rows. The first row is highlighted. Red arrows point to the 'Number' and 'Name' input fields of the first four rows. The table columns are: Number, Name, Type, Quality, and File Type. The 'Type' column has a dropdown menu set to 'F/T'. The 'Quality' column has a dropdown menu set to 'Standard'. The 'File Type' column has a dropdown menu set to '--'. The 'File Type' column also has a 'Groups' button next to it.

Number	Name	Type	Quality	File Type
		F/T	Standard	--
		F/T	Standard	--
3		F/T	Standard	--
		F/T	Standard	--
5		F/T	Standard	--
6		F/T	Standard	--
7		F/T	Standard	--
8		F/T	Standard	--
9		F/T	Standard	--