

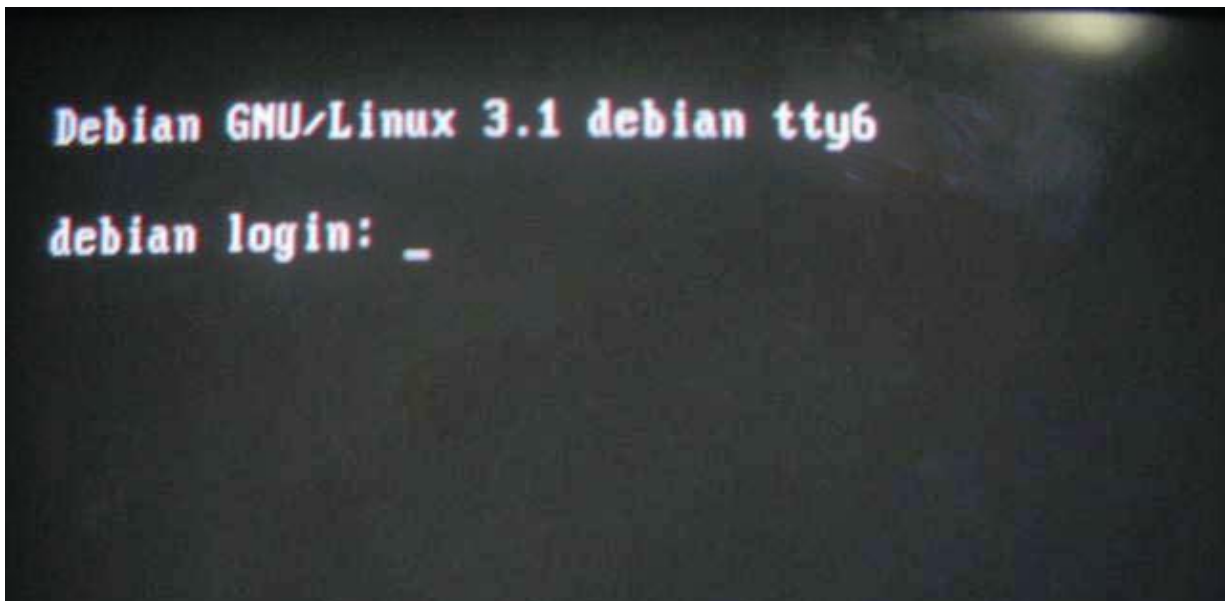
COMO CONFIGURAR E INSTALAR NO DEBIAN (LINUX) MEU MULTIFUNCIONAL COMO IMPRESSORA?

Procedimento

Este procedimento é aplicável em todos os MFC 7820 podendo ser repassado para o usuário final.

Instalando o MFC 7820 como impressora no Debian:

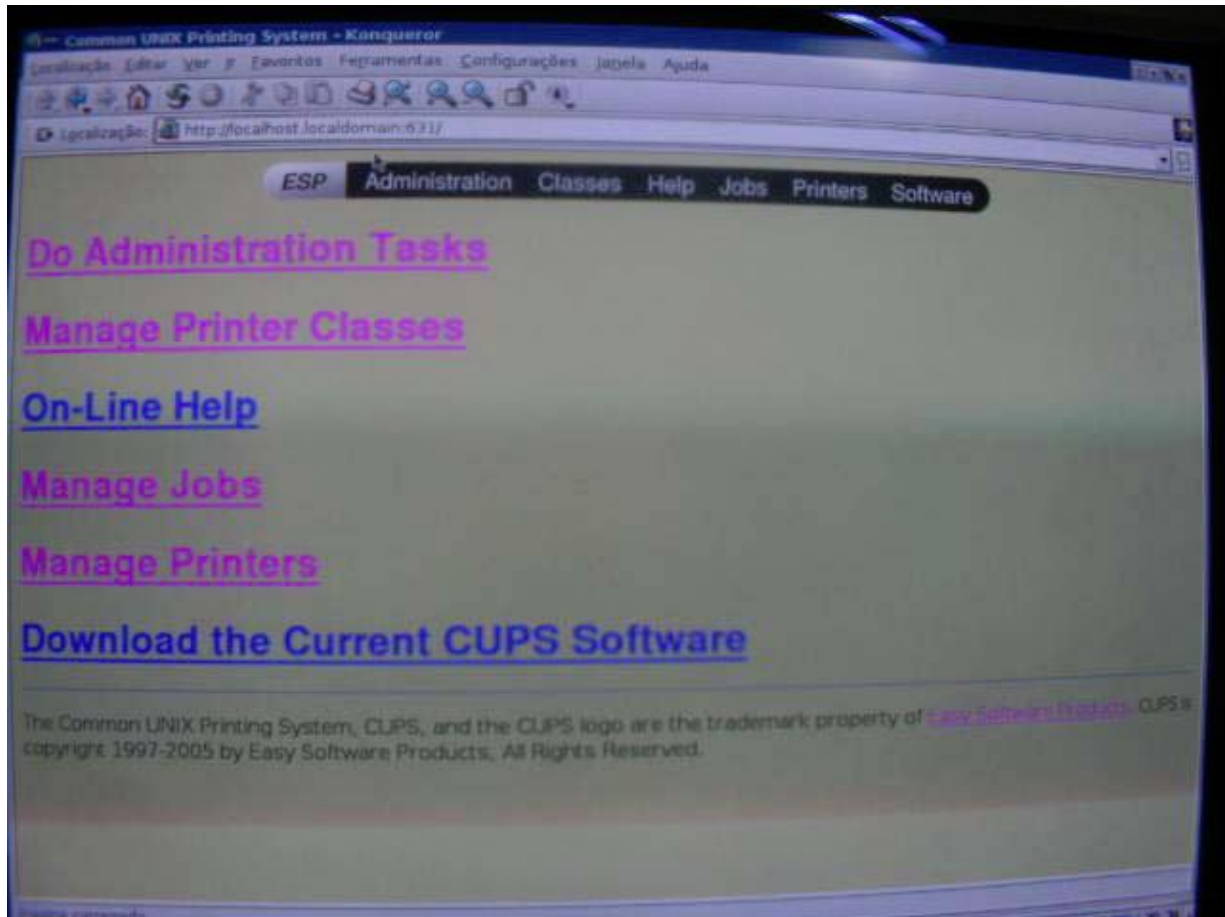
- Tenha em mãos o Cd de instalação.
- Certifique-se de estar autenticado como root/su(São usuário de administração, também conhecido como super usuário)
- Estaremos instalando o driver para porta cups
- Adicionando a porta cups.Para adicionar a porta será necessário estar autenticado em um dos terminais.
- O linux possui 06 terminais, para acessá-los e necessário pressionar as teclas CTRL+ALT+F1 até F6



Entre com o usuário root, pressione a tecla enter e será solicitada a senha.

- apt-get install cupsys
- apt-get install cupsys-bsd cupsys-client
- apt-get install cupsomatic-ppd
- Após a instalação desses aplicativos, verifique se a porta cups está ativa.
- Abra o browser e digite <http://localhost.localhost.localdomain:631>

COMO CONFIGURAR E INSTALAR NO DEBIAN (LINUX) MEU MULTIFUNCIONAL COMO IMPRESSORA?



Após aparecer a tela, sua porta cups foi instalada com sucesso.

Acesso o site <http://solutions.brother.com/linux> e faça download dos drivers para a porta cup's e lpr.

São eles: `brmfc7820nlpr_1.1.2-4_i386.deb/cupswrappermfc7820n_1.0.1-2_i386.deb`.

Instale primeiro o driver lpr: `brmfc7820nlpr_1.1.2-4_i386.deb`

`Dpkg -i brmfc7820nlpr_1.1.2-4_i386.deb`

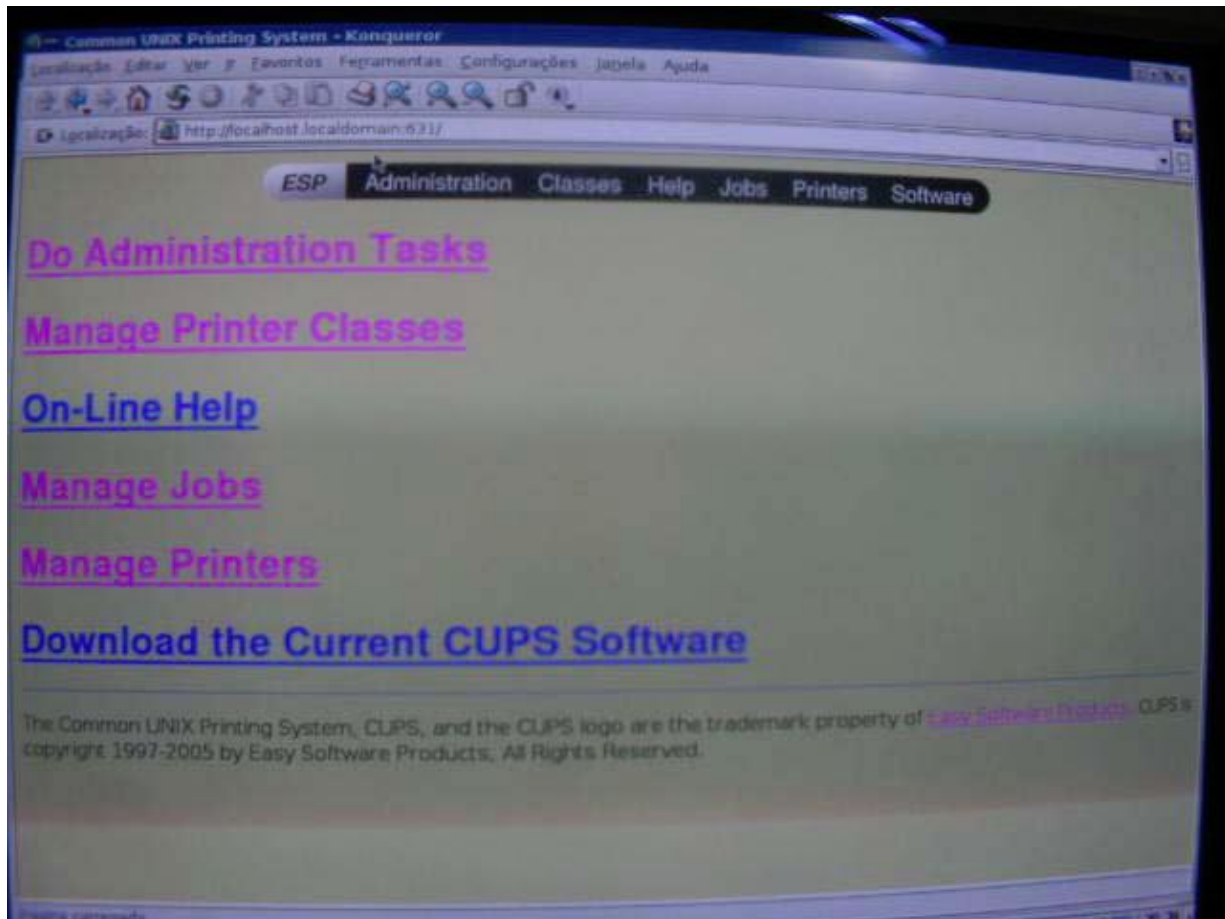
Instale agora o driver cups: `cupswrappermfc7820n_1.0.1-2_i386.deb`.

`Dpkg -i cupswrappermfc7820n_1.0.1-2_i386.deb`.

Feito isso, os driver estão instalados.

COMO CONFIGURAR E INSTALAR NO DEBIAN (LINUX) MEU MULTIFUNCIONAL COMO IMPRESSORA?

Verificando a instalação e realizando um teste de impressão.
Abra seu browser e digite `http://localhost.localhost.localdomain:631`
Aparecerá a tela abaixo:



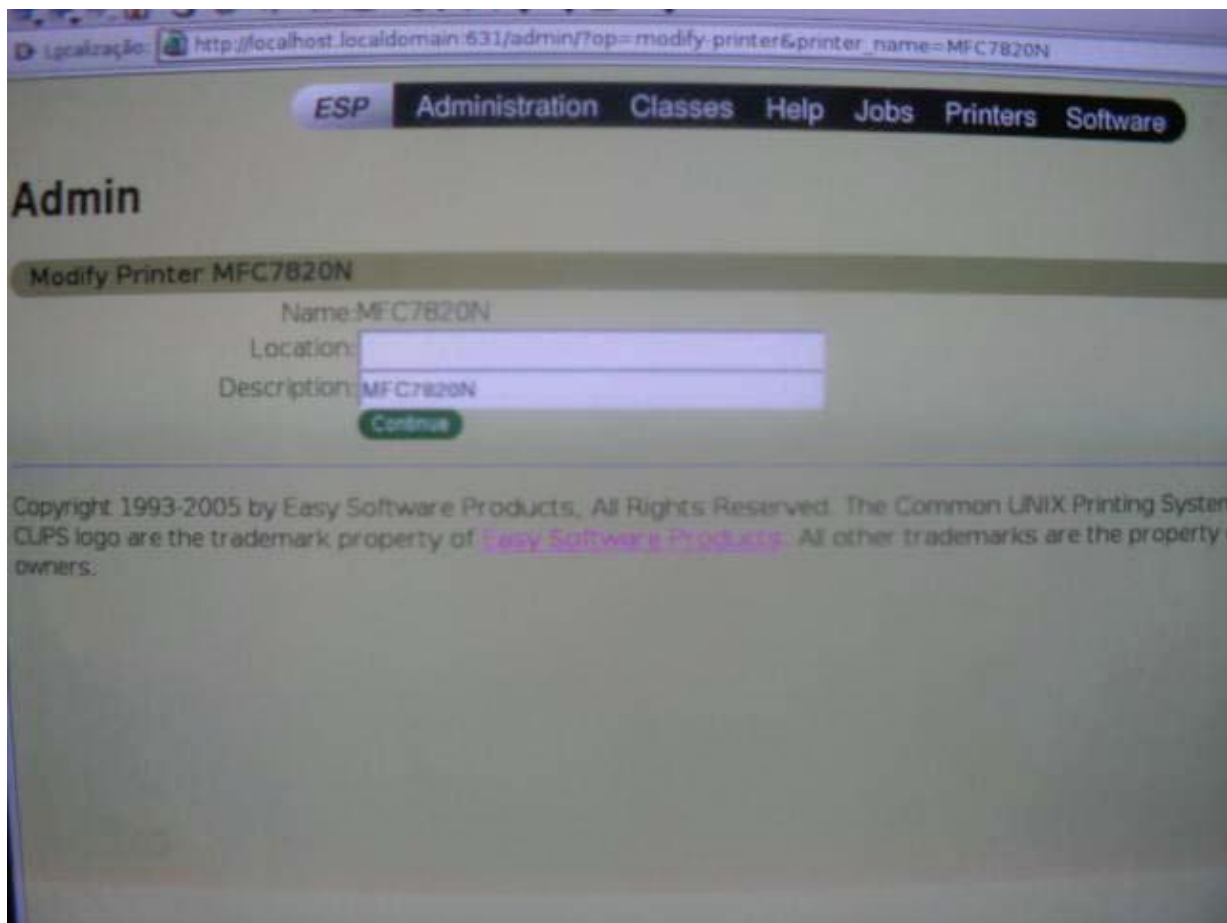
COMO CONFIGURAR E INSTALAR NO DEBIAN (LINUX) MEU MULTIFUNCIONAL COMO IMPRESSORA?

Clique em Manage printers



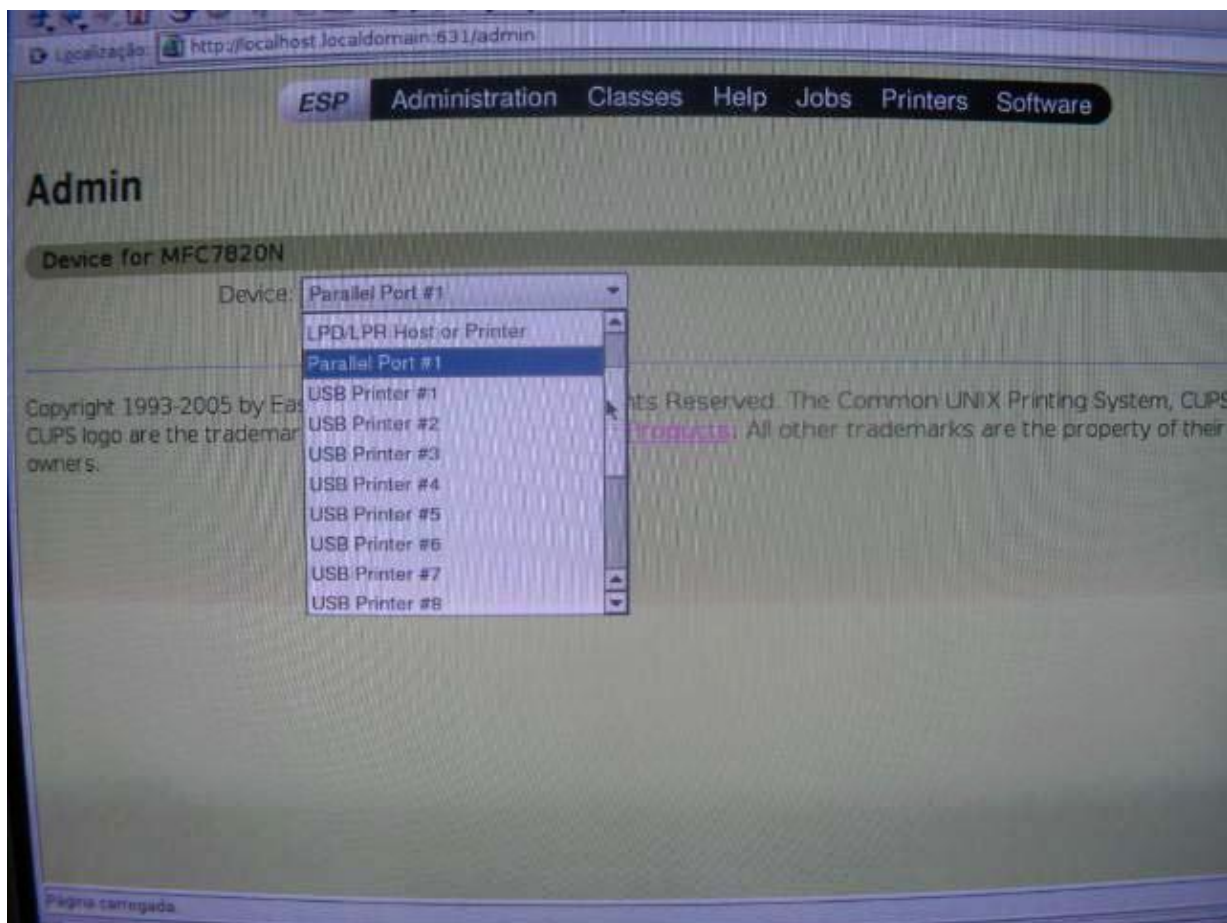
COMO CONFIGURAR E INSTALAR NO DEBIAN (LINUX) MEU MULTIFUNCIONAL COMO IMPRESSORA?

Clique em Modify Printer



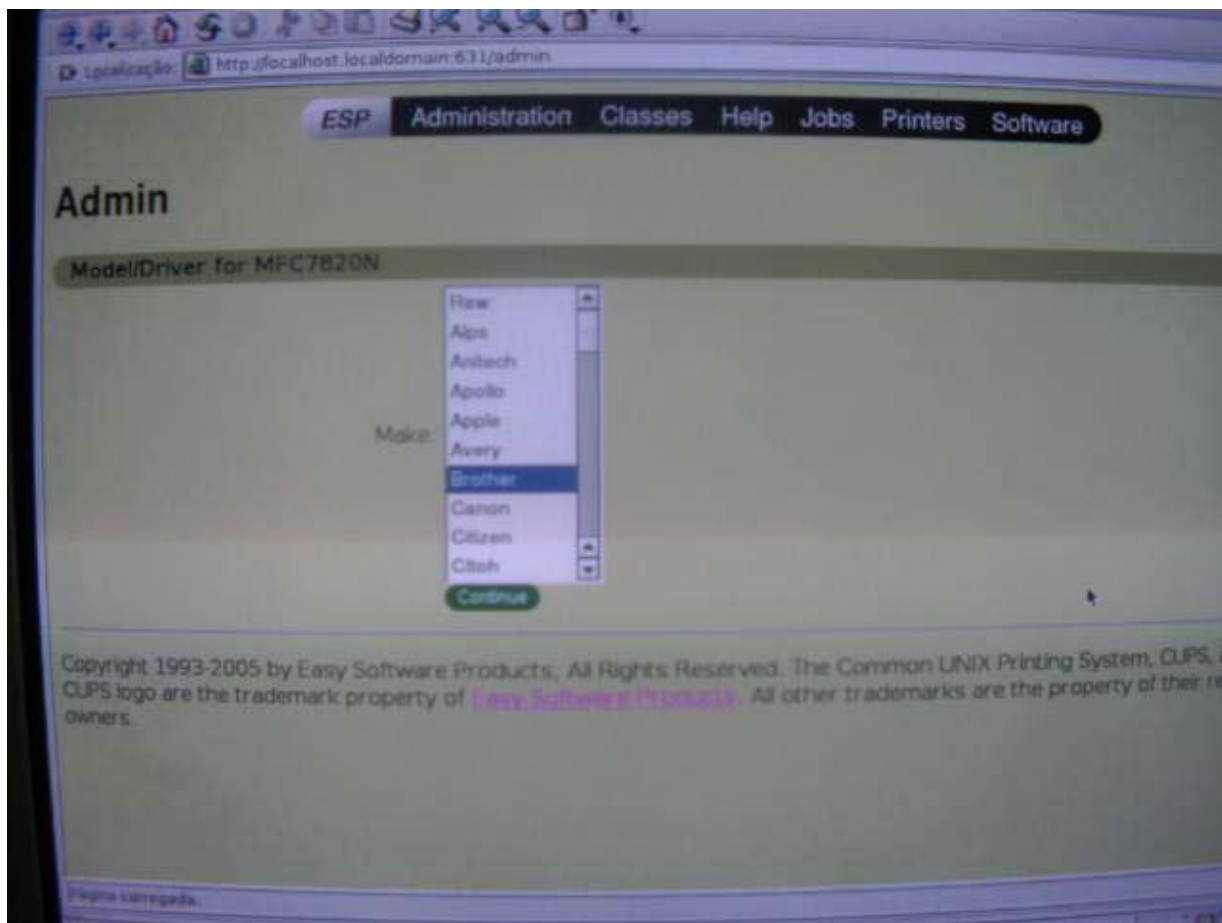
COMO CONFIGURAR E INSTALAR NO DEBIAN (LINUX) MEU MULTIFUNCIONAL COMO IMPRESSORA?

Selecione a porta de impressão desejada



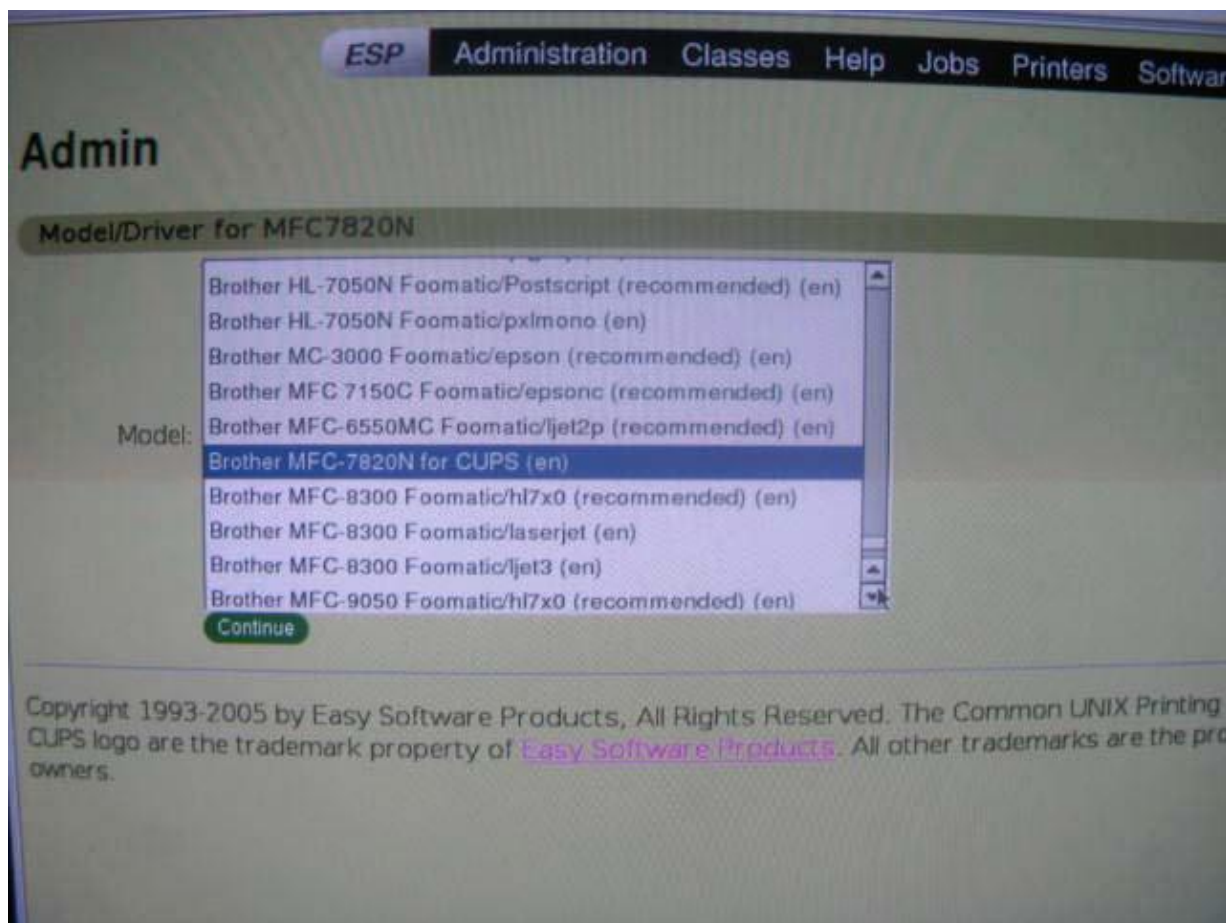
COMO CONFIGURAR E INSTALAR NO DEBIAN (LINUX) MEU MULTIFUNCIONAL COMO IMPRESSORA?

Selecione o fabricante



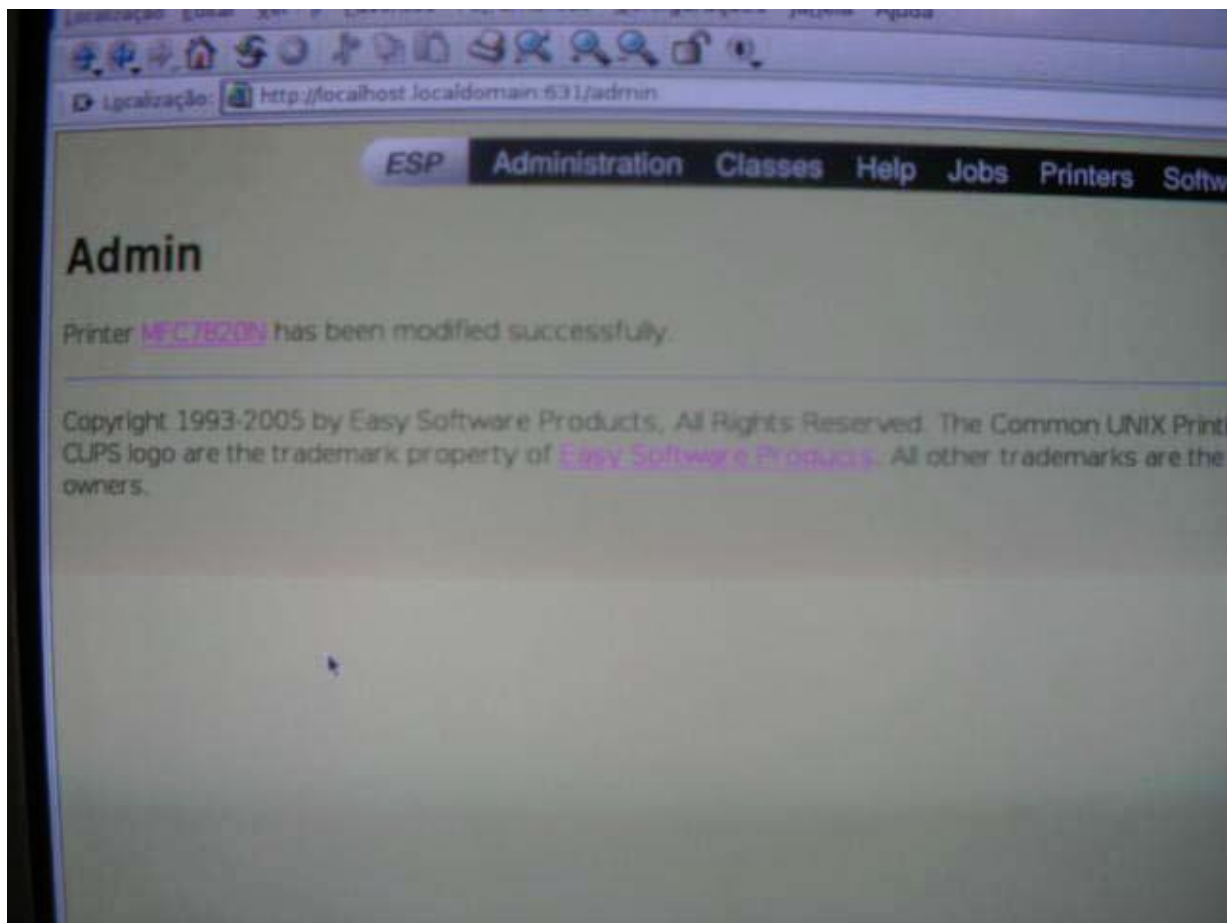
COMO CONFIGURAR E INSTALAR NO DEBIAN (LINUX) MEU MULTIFUNCIONAL COMO IMPRESSORA?

Selecione a porta de instalação do Linux



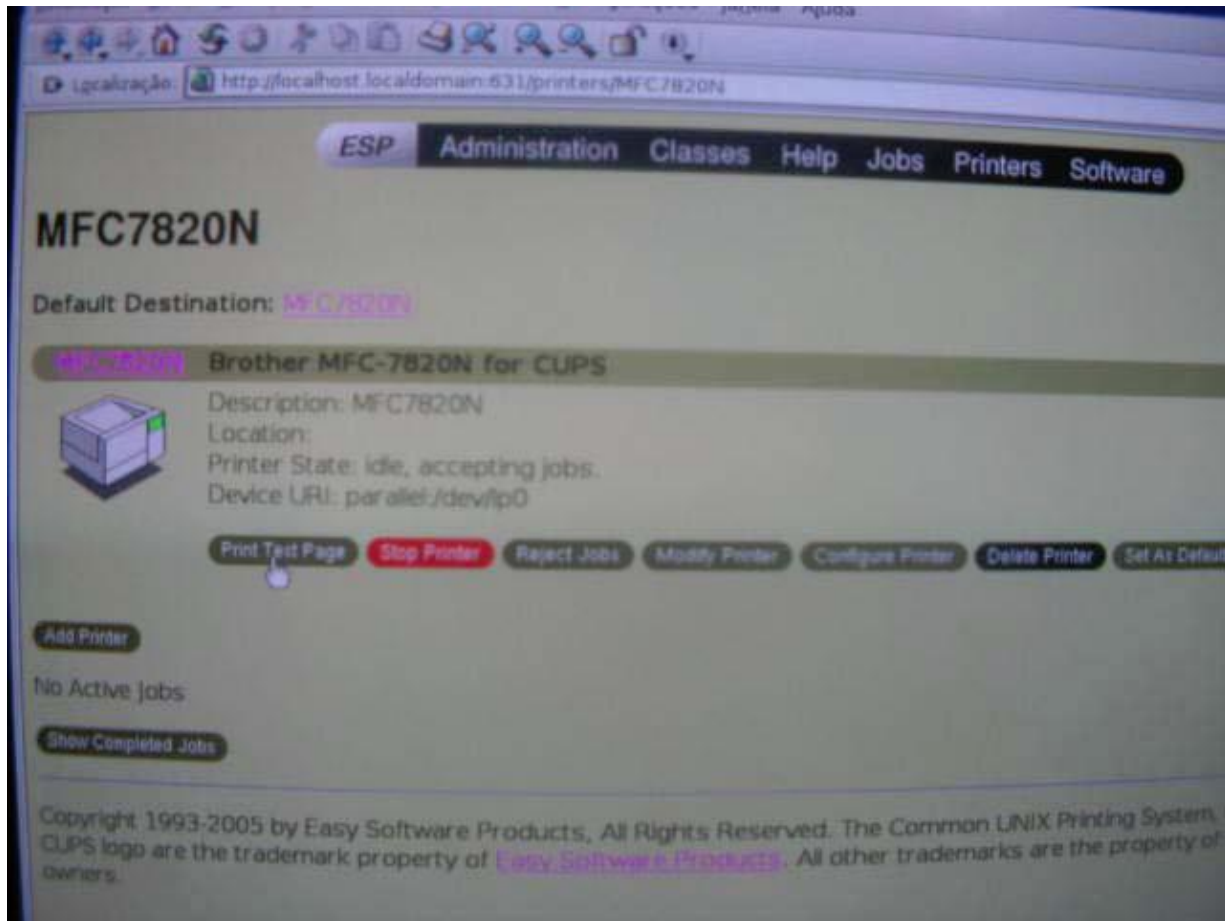
COMO CONFIGURAR E INSTALAR NO DEBIAN (LINUX) MEU MULTIFUNCIONAL COMO IMPRESSORA?

Configuração realizada com sucesso



COMO CONFIGURAR E INSTALAR NO DEBIAN (LINUX) MEU MULTIFUNCIONAL COMO IMPRESSORA?

Faça um teste de impressão



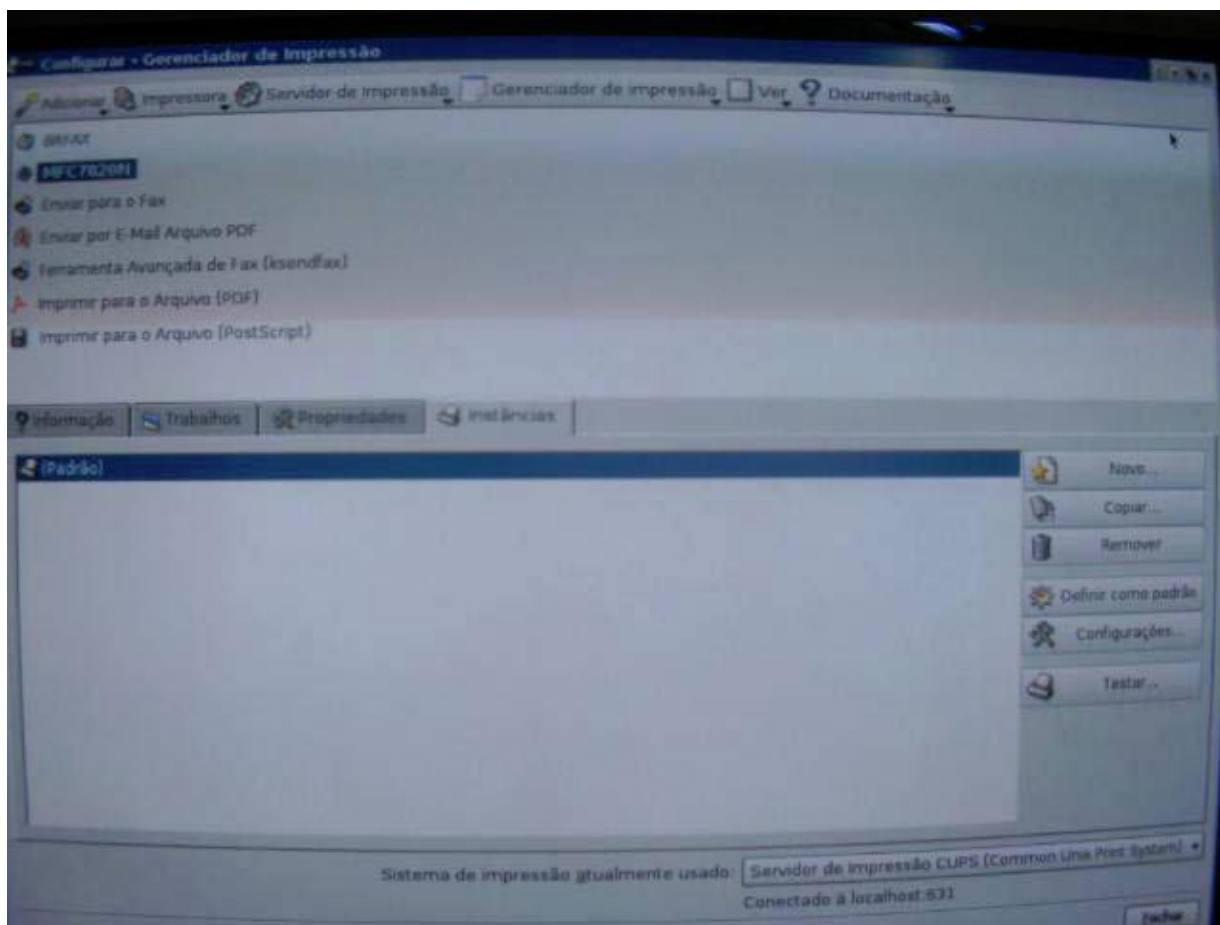
A instalação da impressora ocorreu com sucesso. Vamos agora instalar a impressora em rede. Para instalar a impressora em rede, devemos seguir o mesmo passo acima descrito para uma instalação local.

Após a instalação local, vamos alterar a porta de comunicação para TCP/ip.

Clique em iniciar>configurações>gerenciador de impressão. (lembrando que esse caminho pode ser alterado, dependendo da instalação e customização realizada)

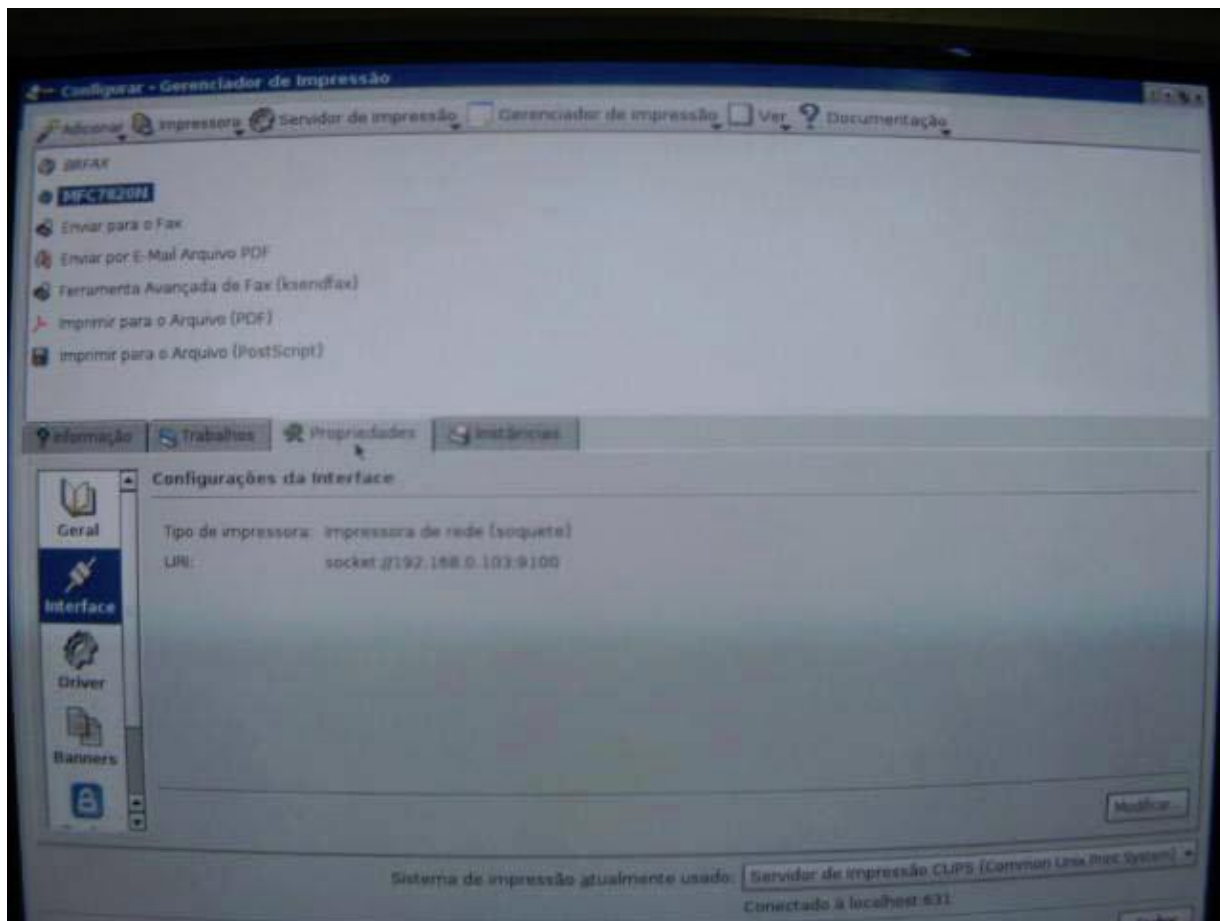
COMO CONFIGURAR E INSTALAR NO DEBIAN (LINUX) MEU MULTIFUNCIONAL COMO IMPRESSORA?

Aparecerá a tela abaixo:



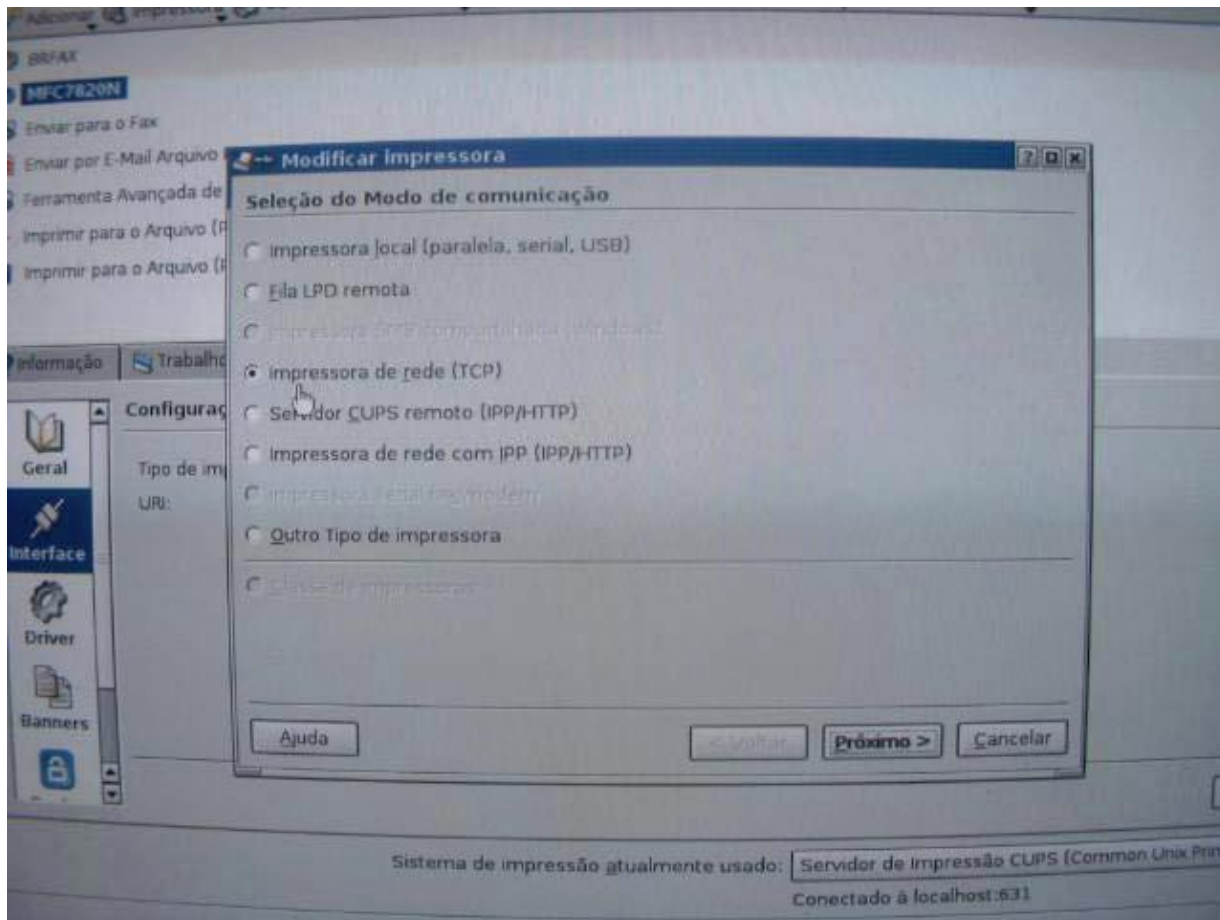
COMO CONFIGURAR E INSTALAR NO DEBIAN (LINUX) MEU MULTIFUNCIONAL COMO IMPRESSORA?

Selecione a impressora desejada e clique em propriedades



COMO CONFIGURAR E INSTALAR NO DEBIAN (LINUX) MEU MULTIFUNCIONAL COMO IMPRESSORA?

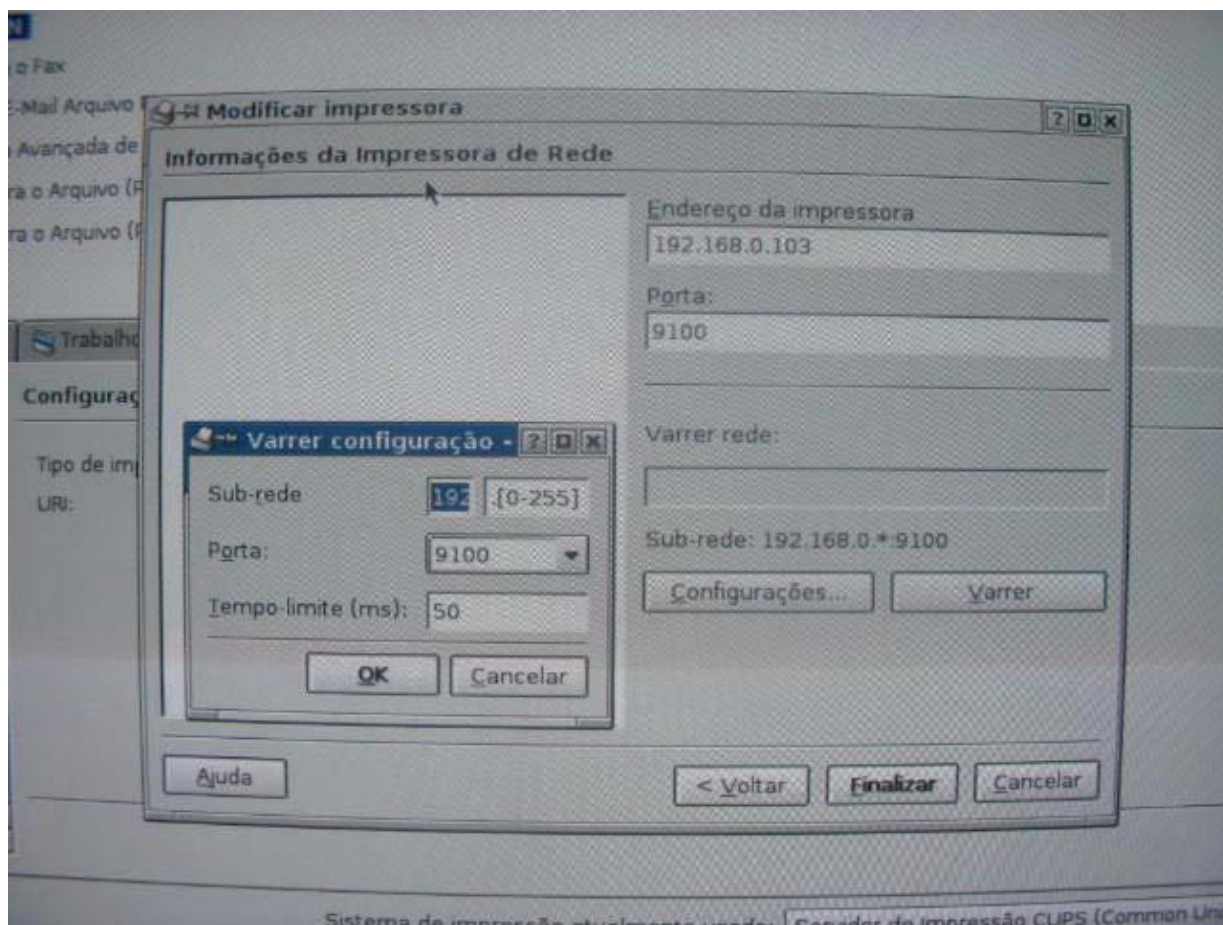
Selecione a opção interface seguido da tecla modificar. Aparecerá a opção “modificar impressora”, clique em impressora de rede(TCP) e próximo.



Nessa tela, digite o IP do equipamento, o número da porta 9100(lembrando que para todos os equipamentos Brother será essa porta).
Clique em configurações, aparecerá uma opção para você digitar. Entre com os dados solicitados:

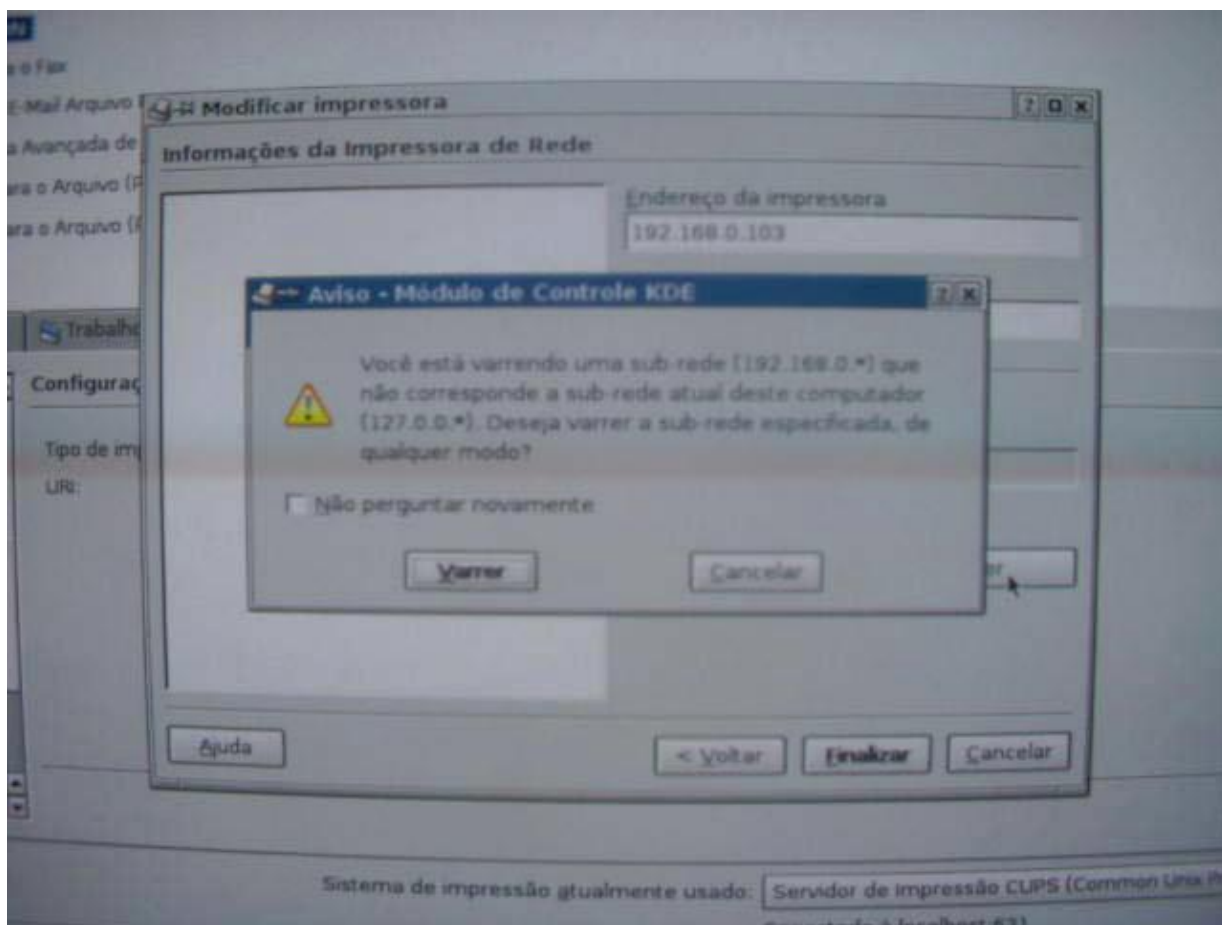
Sub-rede:192.168.0(exemplo).Não precisa digitar o último número, pois a opção [0-255] já o faz automático
Porta: 9100

COMO CONFIGURAR E INSTALAR NO DEBIAN (LINUX) MEU MULTIFUNCIONAL COMO IMPRESSORA?



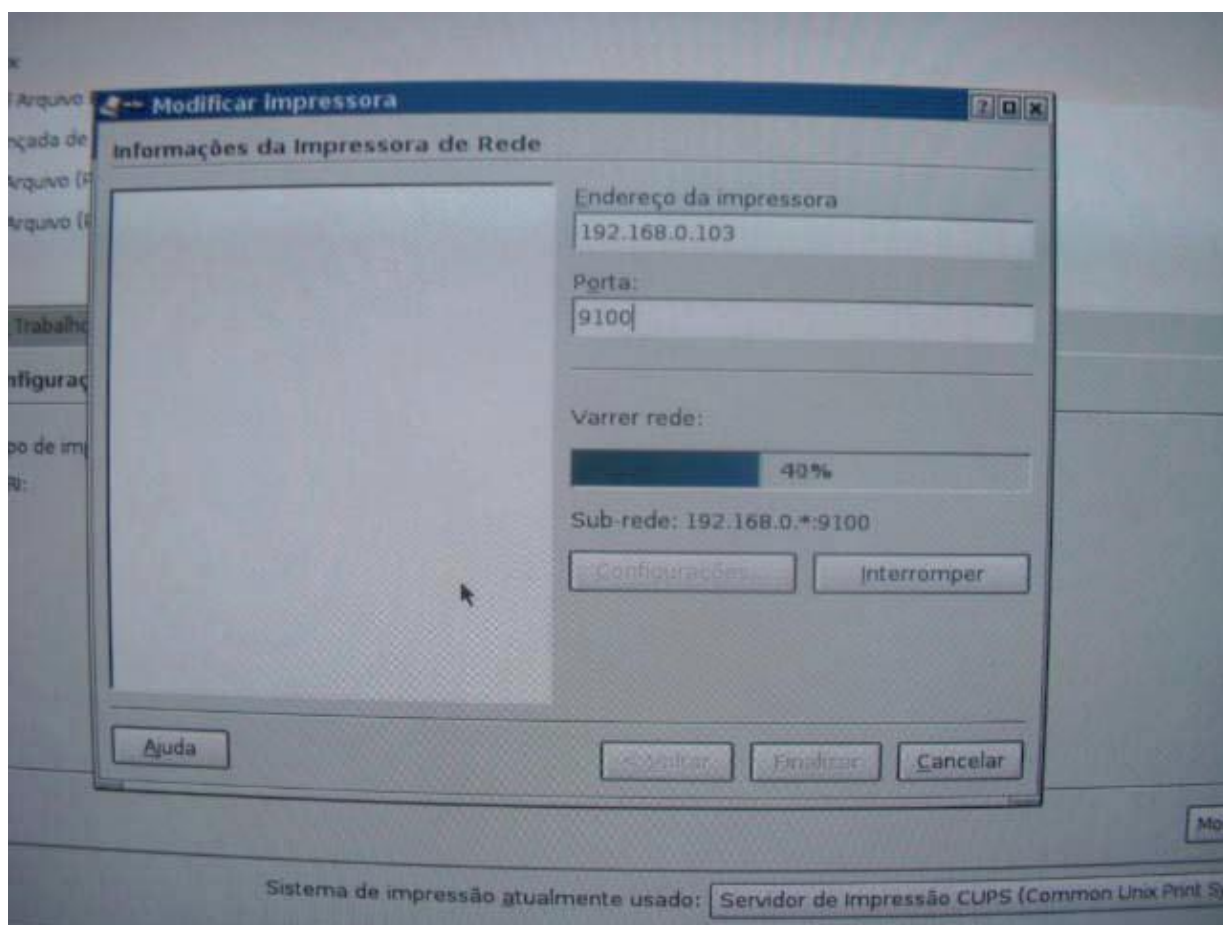
COMO CONFIGURAR E INSTALAR NO DEBIAN (LINUX) MEU MULTIFUNCIONAL COMO IMPRESSORA?

Clique em varrer



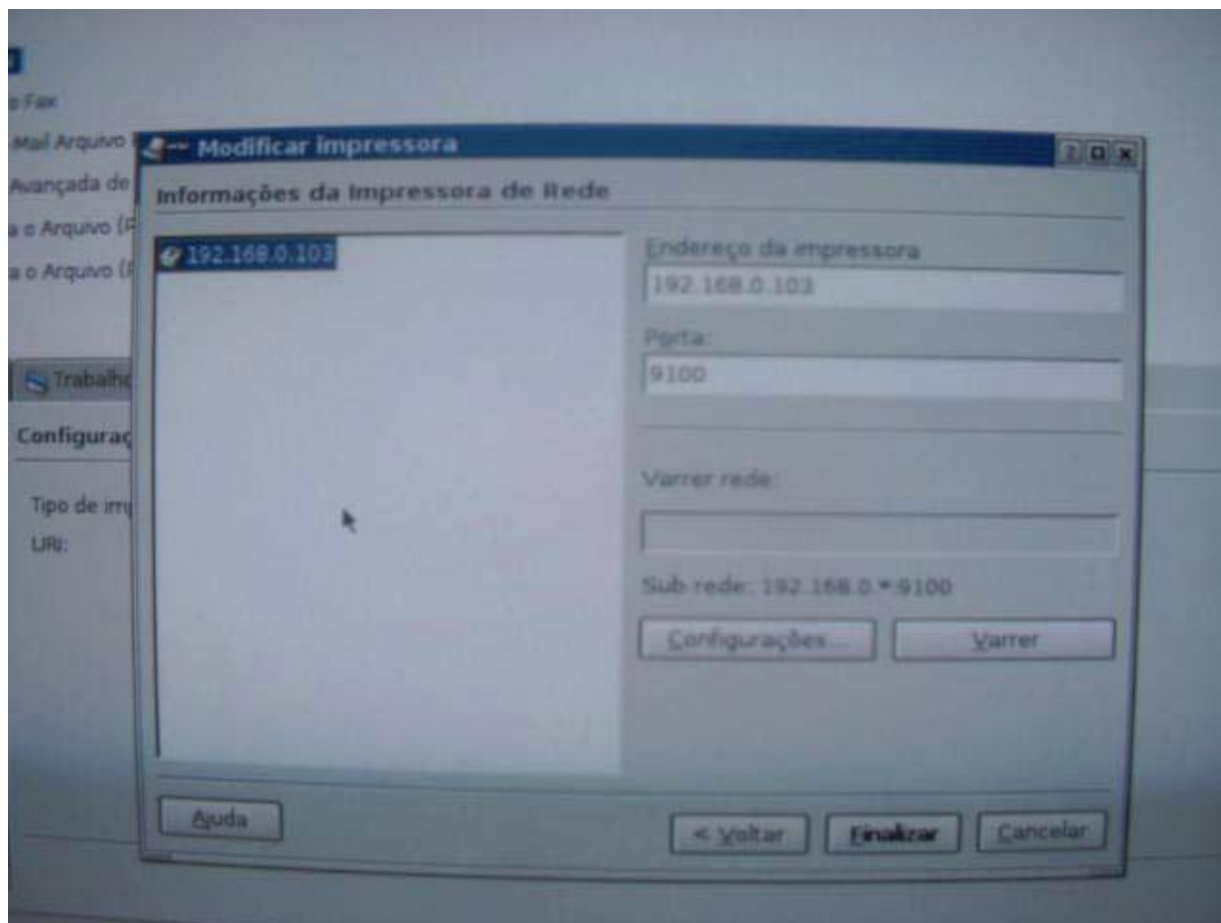
COMO CONFIGURAR E INSTALAR NO DEBIAN (LINUX) MEU MULTIFUNCIONAL COMO IMPRESSORA?

Espere completar o processo



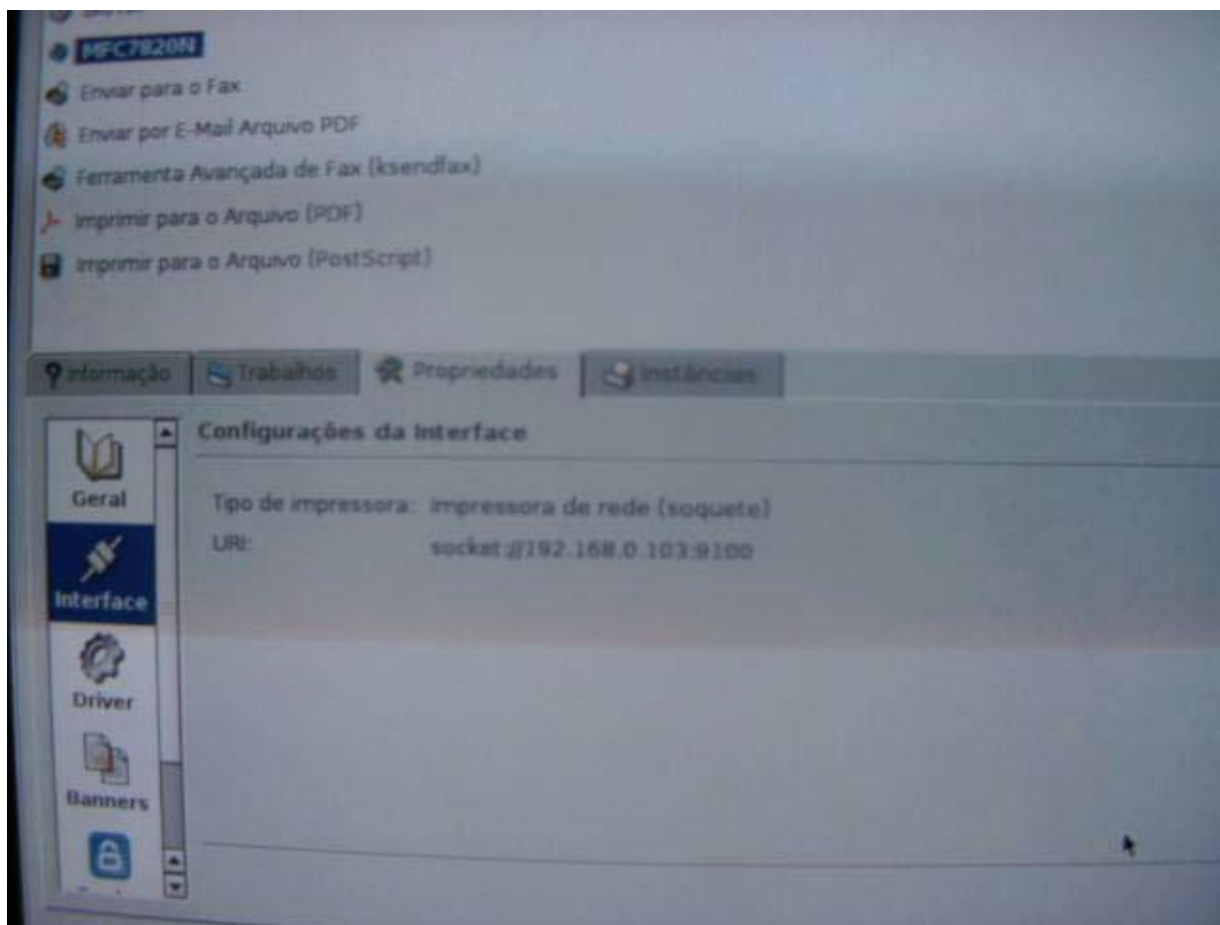
COMO CONFIGURAR E INSTALAR NO DEBIAN (LINUX) MEU MULTIFUNCIONAL COMO IMPRESSORA?

O equipamento será localizado em rede



COMO CONFIGURAR E INSTALAR NO DEBIAN (LINUX) MEU MULTIFUNCIONAL COMO IMPRESSORA?

Selecione o IP e clique em finalizar



O equipamento está instalado em rede.

Clique em instâncias e faça um teste de impressão